

# Démographie des Médecins Généralistes et Spécialistes sur la Vendée au 1<sup>er</sup> janvier 2021



*par le Dr Emmanuel BRANTHOMME*

**Pour le Conseil Départemental de l'Ordre des Médecins de la Vendée**

## Démographie médicale sur la Vendée en 2020

Depuis 2 ans, la diminution des effectifs de médecins généralistes notamment sur le Nord Vendée et sur le secteur de La Roche-sur-Yon à tendance à se stabiliser.

Par ailleurs, le nombre de spécialistes sur la Vendée s'est un peu étoffé et ceci malgré une recherche marquée par les établissements publics.

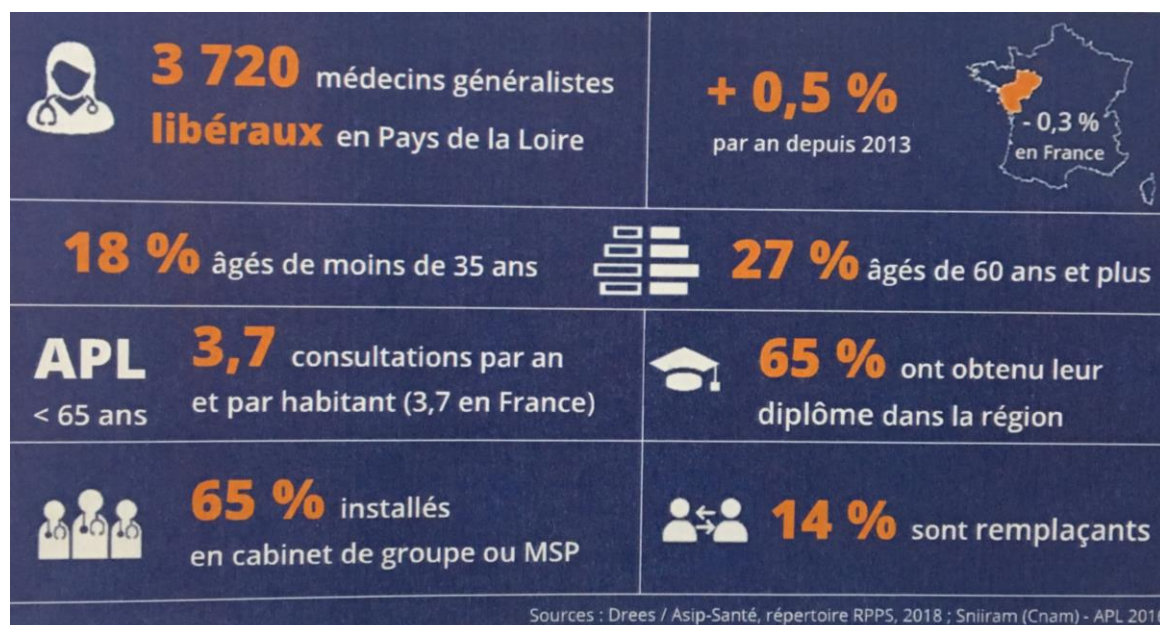
L'installation des médecins spécialistes libéraux reste faible.

Certaines comme la pneumologie et la dermatologie sont sinistrées.

## DEMOGRAPHIE DES MEDECINS EN PAYS DE LA LOIRE



## DEMOGRAPHIE DES MEDECINS EN PAYS DE LA LOIRE GENERALISTES



(Source ORS – La santé observée-)

# Situation en Vendée

*Depuis 2020, la situation démographique médicale s'est nettement aggravée avec des relatives stagnations comme cette année mais on a de plus en plus de patients sans médecin traitant, notamment dans le Sud Vendée, ceci une autre médecine nécessitant des régulateurs et des CPTS actifs.*

*En effet, 36 départements ont une moyenne d'âge supérieure à 55 ans, la Vendée n'est qu'à 52.80 ans de moyenne.*

*Il est nécessaire d'éviter que des malades restent sans soins et la permanence des soins a été renforcée.*

*Il se met en place, suite au COVID, une régulation en journée qui permettra de répondre aux besoins d'une population qui augmente. Il y a aussi de grandes variations dues à la villégiature.*

## Densité des généralistes par canton

*En Vendée, nous sommes à 1 médecin pour 1 554 habitants environ.*

*Aucune commune en Vendée n'est à la moyenne nationale.*

**3 zones sont à considérer :**

1. *Le Nord-Est vendéen où la population est jeune et active avec les bassins industriels du Choletais et de Nantes.*
2. *Le Sud-Est où la population est âgée et se renouvelle moins.*
3. *Le littoral où la population est âgée mais s'accroît.*

## **Nombre d'habitants par médecin**

*La progression du nombre d'habitants est nette, entre 8 000 et 9 000 habitants par an.*

*Il faudrait 5 médecins généralistes de plus par an, pour rester à un taux constant et de nombreux médecins partent en retraite ou se désinstallent.*

*La carte montre, à ce jour, que la plupart des communes ont déjà un déficit de médecins par rapport à leur population. Ces communes se trouvent dans les zones à forte croissance de population.*

*De nombreux patients ne trouvent pas de médecin traitant.*

## **Médecins Généralistes de 60 ans et plus sur 443 installés**

**Au 01/01/2021 : 115**

**Au 01/01/2020 : 116**

**Au 01/01/2019 : 116**

## Au 01/01/2018 : 133

*La densité médicale ne doit pas être seule à être prise en compte, l'âge des médecins doit l'être également.*

*Actuellement, l'âge moyen est toujours de plus de 52 ans, on voit qu'il n'y a pas de rajeunissement de la population médicale.*

*Ceci veut dire que le nombre de médecins partant en retraite va rester à l'identique.*

*La diminution du nombre de médecin exerçant de plus de 65 ans correspond à la retraite pour certains mais des changements d'activité ont aussi un impact.*

*Les villes de La Roche sur Yon et Fontenay-le-Comte sont à risque élevé de ne pas trouver de succession. Les campagnes encore plus.*

*L'âge des médecins impacte les 3 régions et la région côtière a de plus en plus de médecins âgés même si le nombre diminue par des départs en retraite.*



## Zones à faible densité médicale à partir du 1<sup>er</sup> janvier 2018 (recensées par la Préfecture)

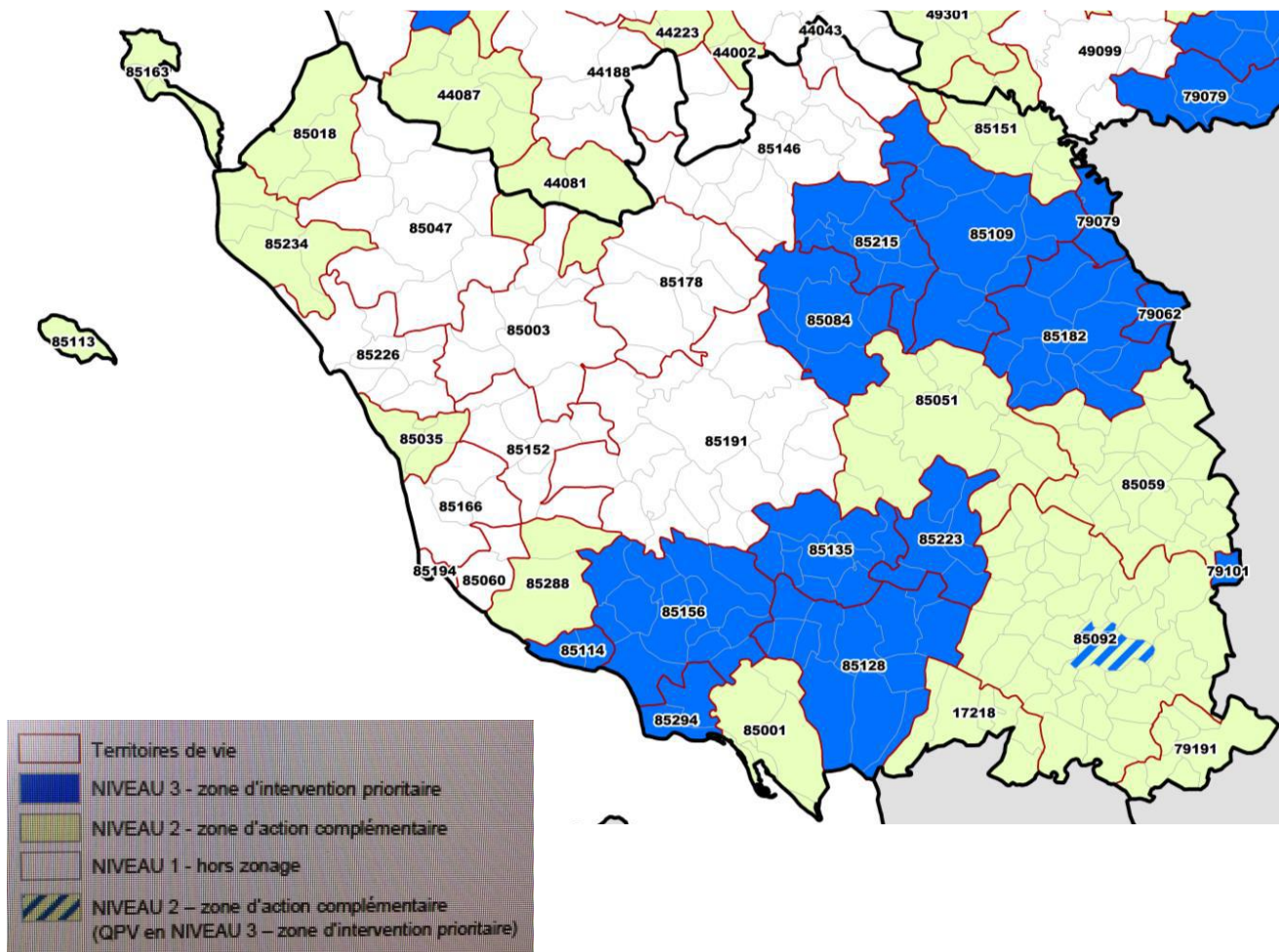
*Dans le cadre des zones prioritaires, déficitaires en médecin, sur la demande du Ministère et de l'ARS, un certain nombre de zones ont été re-listées.*

Il s'agit de zones prioritaires où toutes les aides peuvent être apportées et de zones d'actions complémentaires où certaines aides seulement sont acceptées (voir la carte ci-dessous des cantons concernés).

Les critères sont selon la méthodologie prévue à l'article L1434-4 du Code Santé Publique.

La prochaine révision n'est pas encore programmée.

A signaler que seuls 2 médecins sur 11 installés en 2016 l'ont fait en zone fragile et 4 sur 16 en 2018.



# LES CANTONS CONCERNEES A PARTIR DU 1<sup>er</sup> JANVIER 2018 SONT :

## Zone d'intervention prioritaire

- JARD SUR MER
- LES ESSARTS
- LES HERBIERS
- LA TRANCHE SUR MER
- LUCON
- MAREUIL SUR LAY  
DISSAIS
- MOUTIERS LES  
MAUXFAITS
- POUZAUGES
- SAINT FULGENT
- SAINTE HERMINE

## Zone d'action complémentaire

- L'AIGUILLON SUR  
MER
- BEAUVOIR SUR MER
- BRETIGNOLLES SUR MER
- FONTENAY LE COMTE
- L'ILE D'YEU
- LA CHATAIGNERAIE
- MORTAGNE SUR SEVRE
- NOIRMOUTIER EN L'ILE
- TALMONT SAINT HILAIRE
- SAINT JEAN DE MONTS



# **STATISTIQUES DU CONSEIL DE L'ORDRE DES MEDECINS DE LA VENDEE**

*Le Conseil Départemental de l'Ordre des Médecins de Vendée est responsable, par le Code de la Santé Publique, du tableau des médecins sur son département, il tient donc à jour la liste des médecins et leurs spécialités.*

## **Situation des médecins généralistes entre 2005 et 2020**

*Il a paru intéressant de déterminer les variations depuis 3 ans pour essayer d'en dégager des enseignements pour l'avenir.*

1. **Les médecins inscrits actifs sont tous les médecins inscrits à l'Ordre et exerçant en Vendée,** quelle que soit la structure privée ou publique et quelle que soit leur activité libérale ou non. Certains sont retraités actifs.

On a vu qu'en France, le nombre maximum de médecins par habitant était atteint en 2002 et que la diminution a été lente jusqu'en 2006 puis s'accroît depuis.

A remarquer que 2003 correspond à la fin du MICA, c'est-à-dire la cessation anticipée de la retraite. Actuellement de nombreux médecins prolongent leur activité après l'âge légal de retraite restant « retraités actifs ».

2. **Les médecins généralistes actifs sont ceux qui sont répertoriés comme médecins généralistes,** spécialiste en médecine générale, c'est-à-dire qui ne pratiquent pas une spécialité d'organe reconnue. Ils comprennent les médecins généralistes installés, les médecins généralistes qui exercent dans les hôpitaux (urgentistes, assistants de différentes spécialités), les médecins généralistes exerçant en médecine salariée (scolaires, administration, contrôle).  
On assiste actuellement à une augmentation importante de la collaboration libérale.

Selon une enquête du Conseil National de l'Ordre des Médecins de 2006, seulement 62 % de médecins généralistes exercent, vraiment, en médecine générale.

3. **Les médecins spécialistes actifs exercent dans les hôpitaux publics ou privés ou en clientèle privée.** La Vendée a une légère croissance du nombre de spécialistes mais le département est l'un de ceux qui en est le plus dépourvu. **Certaines spécialités sont en nombre insuffisant aux besoins. Presque toutes les spécialités sont en pourcentage diminué par rapport aux Pays de Loire et donc, à la moyenne nationale. En 2018, nous avons perdu 80 spécialistes. Nous en avons perdu 77 en 2020 revenant au même nombre.**
4. **Les médecins généralistes installés sont ceux qui exercent la médecine générale** mais certains exercent des compétences non reconnues comme spécialité, au moins jusqu'en octobre 2017: allergologie – échographie – ostéopathie – homéopathie – acupuncture – angiologie – gérontologie – nutrition, notamment. Par ailleurs, ils peuvent exercer leur compétence à temps plein ou à temps partiel.

A titre d'exemple, dans les pages jaunes de l'annuaire, on trouve :

Acupuncture	7	Gérontologie	10
Homéopathie	8	Médecine manuelle	4
Allergologie	4	Médecine du sport	2
Angiologie	11	Diabétologues – Nutritionnistes	2
Addictologie	8	Sexologie	1
Echographie	5		

Soit 70 médecins ont une activité principale différente de la médecine générale. Là aussi nous avons une nette diminution même si allergologie, angiologie et gérontologie sont passées en spécialité depuis novembre 2017 et non plus en médecine générale. Il est à signaler que le nombre d'acupuncteurs, d'homéopathes, d'addictologues et d'angiologues ont nettement diminué également.

Il est donc difficile, à ce jour, de dire le nombre de médecins généralistes installés qui fait réellement de la médecine générale à temps plein. Probablement moins de 400 médecins généralistes sur 448 médecins généralistes répertoriés par le CNOM, ayant une activité régulière. L'effectif de médecins généralistes installés étant plus proche de 443.

Selon la même enquête du Conseil National de l'Ordre des Médecins de 2006, 14 % de médecins généralistes pratiquent la médecine générale à temps partiel. Ils sont de plus en plus nombreux

*surtout du fait de jeunes femmes se sont installées en groupe et exercent le plus souvent 2 à 3 jours par semaine.*

***Depuis 2005 un nouveau statut de « collaborateur libéral » a permis à des jeunes médecins d'exercer, sans apport financier, pour aider les confrères installés. Ils sont classés « en installés ».***

***Nous avons aussi les assistants temporaires, normalement pour 3 mois renouvelable, avec l'accord du Conseil de l'Ordre. Soit pour un afflux de population, comme sur nos côtes l'été, soit pour une diminution du nombre des médecins.***

***Enfin les aides à l'installation sont mises en place dès 2019.***

5. *Les médecins spécialistes installés ont tous une clientèle privée. La plupart exercent à temps partiel en structure. On voit que les installations ont augmenté jusqu'en 2003 puis ont diminué chaque année pour ré-augmenter en 2020.*

	2011	2012	2013	2014	2015	2016	2017	2018	2019	2020
<b>Nombre de médecins inscrits actifs sur le département toutes spécialités confondues</b>	1345	1350	1463	1438	1405	1338	1331	1394	1352	1405

<b>Nombre de Médecins Généralistes actifs installés ou non</b>	735	735	754	749	794	775	785	780	779	804
<b>Nombre de Médecins Spécialistes actifs installés ou non</b>	610	615	565	567	611	563	546	614	573	601
<b>Nombre de Médecins Généralistes installés</b>	527	527	519	514	469	462	458	443	439	443
<b>Nombre de Médecins Spécialistes installés</b>	250	232	224	226	231	227	237	151	228	249

*Médecins Généralistes actifs en France 30 % ont plus de 55 ans, en Pays de Loire 29 % et en Vendée 58 %. En 2019, le nombre de médecins inscrit à l'Ordre a diminué surtout aux dépend des spécialistes puisque nous avons 37 spécialistes actifs de moins. Ceci est inquiétant.*

### Relevé d'activité 2020 | Synthèse : 85 - Vendée

DECISIONS ADMINISTRATIVES	
<b>Inscriptions</b>	<b>2020</b>
Nombre de médecins	119
<i>dont 1ère inscription</i>	51
Nombre des sociétés	3
<b>Total</b>	<b>122</b>
<b>Transferts</b>	<b>2020</b>
Nombre de médecins entrants	112
Nombre de médecins sortants	78
<b>Total</b>	<b>190</b>
<b>Qualifications</b>	<b>2020</b>
En médecine générale (commission départementale)	0
Par les commissions de qualification	1

Au vu d'un diplôme européen	0
Au vu du DES/DESC	50
Par la Procédure d'Autorisation d'Exercice	0
<b>Total</b>	<b>51</b>

<b>Sites multiples</b>	<b>2020</b>
Nombre de demandes	15
<b>Total</b>	<b>15</b>

<b>Contrats étudiés</b>	<b>2020</b>
De remplacement	2064
Autres types de contrat	425
<b>Total</b>	<b>2489</b>

<b>RPPS</b>	<b>2020</b>
Nombre de fiches médecins corrigées	Vide
<b>Total</b>	

<b>RMI</b>	<b>2020</b>
Etudes - conventions	Vide
Congrès nationaux et internationaux	Vide
Autres...	Vide
<b>Total</b>	

<b>PDS</b>	<b>2020</b>
Nombre de tableaux de gardes reçus	196
<b>Total</b>	<b>196</b>

<b>AFFAIRES DISCIPLINAIRES</b>	
<b>Total des plaintes et Doléances reçues</b>	<b>2020</b>
Entre médecins	12
Entre particuliers et médecins	93
Entre médecins et établissements de soins	4
Problèmes d'accès aux soins	29
<i>dont Couverture Maladie Universelle Complémentaire (CMU-C)</i>	0
<i>dont Aide Médicale de l'Etat (AME)</i>	0
<b>Total</b>	<b>138</b>

<b>Conciliations</b>	<b>2020</b>
Entre médecins (art. L4123-2 CSP)	3
Entre particuliers et médecins (art. L4123-2 CSP)	16
Autres conciliations (dans le cadre de l'art.56 CDM)	0
Problèmes d'accès aux soins	0
<i>dont Couverture Maladie Universelle Complémentaire (CMU-C)</i>	0
<i>dont Aide Médicale de l'Etat (AME)</i>	0
<b>Total</b>	<b>19</b>

<b>Plaintes transmises</b>	<b>2020</b>
----------------------------	-------------

Entre médecins	0
Entre particuliers et médecins	1
D'une administration	0
Du conseil départemental (art L4 124-2 CSP)	0
Autres plaintes directes du CD	2
Problèmes d'accès aux soins	0
<i>dont Couverture Maladie Universelle Complémentaire (CMU-C)</i>	0
<i>dont Aide Médicale de l'Etat (AME)</i>	0
<b>Total</b>	<b>3</b>

<b>TRESORERIE</b>	
<b>Budget</b>	<b>2020</b>
Présentation du budget prévisionnel	
<i>Oui</i>	<i>NR</i>
<i>Non</i>	<i>NR</i>
Présentation du budget définitif	
<i>Oui</i>	<i>NR</i>
<i>Non</i>	<i>NR</i>
Quitus au trésorier	
<i>Oui</i>	<i>NR</i>
<i>Non</i>	<i>NR</i>
<i>Fonds d'harmonisation/péréquation</i>	<i>Vide</i>
Vote des indemnités	
<i>Oui</i>	<i>NR</i>
<i>Non</i>	<i>NR</i>

<b>Nombre de cotisations recouvrées</b>	<b>2020</b>
Médecins	1285
Sociétés (SEL, SCP, SELARL...)	30
<i>Nombre d'exonérations accordées</i>	7
<b>Total</b>	<b>1315</b>

<b>Relances cotisations</b>	<b>2020</b>
Nombre de relances effectuées	447
<b>Total</b>	<b>447</b>

<b>Contentieux</b>	<b>2020</b>
Nombre de dossiers en cours	0
<b>Total</b>	<b>0</b>

<b>Entraide</b>	<b>2020</b>
<i>Nombre de dossiers étudiés</i>	18
Sommes allouées	
Sur les fonds du Conseil départemental	<i>NR</i>
Sur les fonds du Conseil national	<i>NR</i>
<b>Total</b>	

<i>Total des sommes attribuées par le CD</i>	11031,78
--	----------

*Dossiers orientés vers la Hotline*

1

**Dons**

Don à l'AFEM	1500
Don à d'autres associations	NR

**Total** 1500**Indemnités**

2020

## Délibération sur indemnités des élus

*Non* NR*Oui* NR**GESTION ADMINISTRATIVE****Personnel**

2020

## Effectif

Temps plein (CDI) NR

Temps plein (CDD) NR

Temps partiel (CDI) NR

Temps partiel (CDD) NR

Intérim NR

**Total**

## Départ

Retraite NR

Fin de contrat NR

Longue maladie NR

**Total****Matériels et locaux**

2020

## Moyens matériels

Poste informatique NR

Smartphone NR

Imprimante NR

Photocopieur NR

Mobilier NR

**Total**

## Locaux

Déménagement NR

Achat NR

Rénovation NR

Travaux NR

**Total****JUSTICE****Déplacements des élus**

2020

Nombre de liquidations - redressements judiciaires

1

Nombre de saisies de dossiers - perquisitions

41

**Total**

42

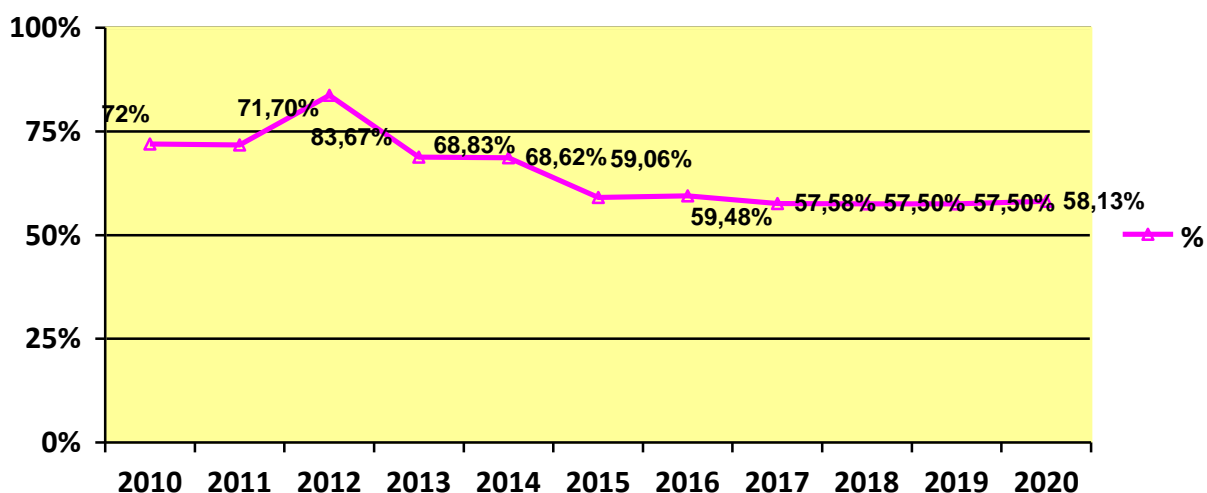
REUNIONS EXTERIEURES	
Réunions	2020
Caisse Primaire d'Assurance Maladie	0
Facultés	0
CODAMUPS	1
Conseils régionaux	0
Réunion de formation au CNOM	0
Autres	5
<b>Total</b>	<b>6</b>

SECURITE DES MEDECINS	
Agressions	2020
Nombre de signalements	7
<i>dont agression physiques</i>	1
<i>dont agressions verbales</i>	6
<b>Total</b>	<b>7</b>

Plaintes	
	2020
Mains courantes	0
Plaintes déposées	0
<b>Total</b>	<b>0</b>

**% de MEDECINS GENERALISTES INSTALLEES  
PAR RAPPORT AU NOMBRE DE MEDECINS GENERALISTES  
INSCRITS SUR LE DEPARTEMENT**





On voit que l'effectif a diminué de 2010 à 2018, perte de 14.5%.

L'effectif s'est presque stabilisé en 2019 et 2020.

## REEMPLACANTS

*Arrivée de Médecins Remplaçants, Médecins Généralistes, sur le département de la Vendée (médecins généralistes n'exerçant pas en cabinet fixe).*

*L'effectif s'est amélioré depuis 3 ans, se stabilisant au-dessus de 12.*

*Cependant, les remplaçants qui habitent la Vendée sont débordés et leur planning est souvent complet pour un an.*

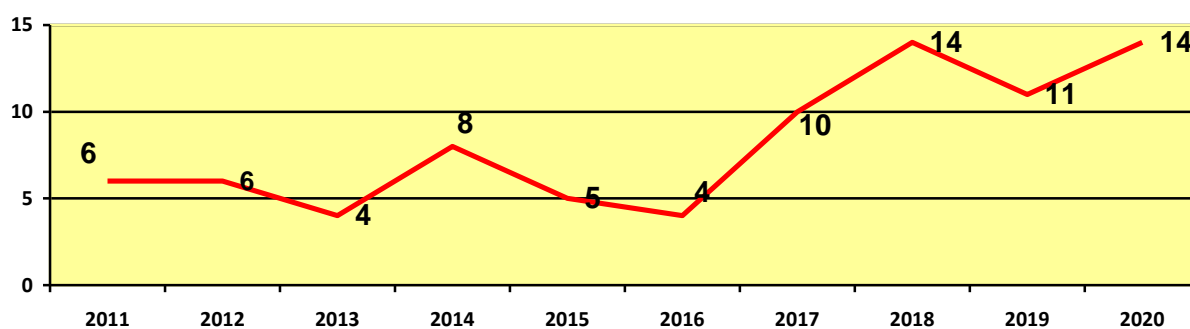
*Il est donc de plus en plus difficile pour les médecins installés de trouver des remplaçants malgré une petite amélioration cette année.*

En 2018, 14% des médecins généralistes libéraux (531 praticiens) sont inscrits dans la région comme remplaçants (12% en France).

Cette proportion régionale a légèrement augmenté depuis 2013 (11%).

2010	2011	2012	2013	2014	2015	2016	2017	2018	2019	2020
5	6	6	4	8	5	4	10	14	11	14

Beaucoup de médecins se plaignent de n'avoir pas trouvé de remplaçants pour partir en vacances notamment en campagne. Ceci fait que les vacances sont courtes lorsque les titulaires sont absents et le vide est de plus en plus inquiétant.



## COLLABORATEUR LIBERAL

A signaler que depuis 2005, il est possible, sans s'installer, d'être collaborateur en médecine générale. Ceci intéresse plus les femmes médecins.

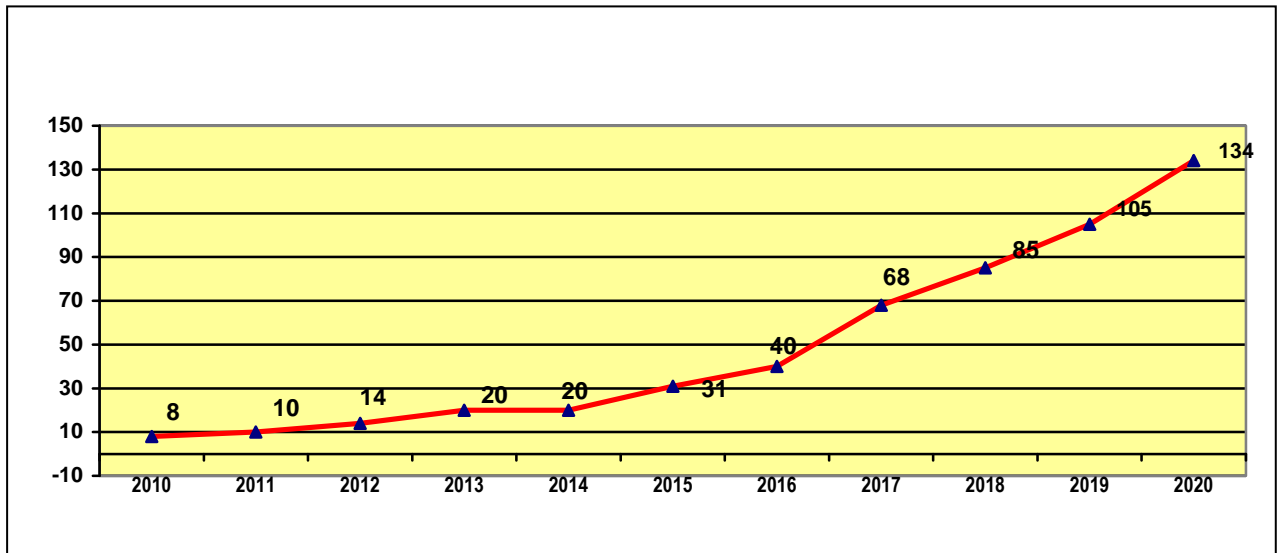
Avant 2005, les collaborateurs étaient avant tout saisonniers. Depuis ils exercent toute l'année, parfois dans plusieurs lieux et sont nettement en augmentation montrant ainsi la nette préférence par rapport à l'installation.

2020 a été une année record. Cependant, la majorité travaille 2 à 3 jours par semaine.

### PAR ANNEE

2010	2011	2012	2013	2014	2015	2016	2017	2018	2019	2020
1	2	4	6	6	11	9	26	17	20	29

## CUMULATIVEMENT PAR AN

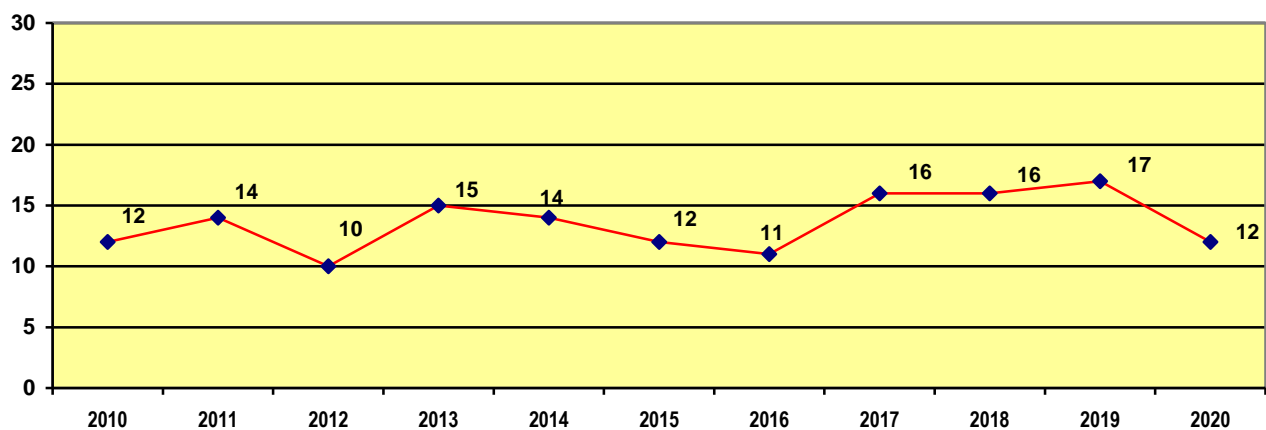


Année	2010	2011	2012	2013	2014	2015	2016	2017	2018	2019	2020
Nouvelle collaboration - CDD	-	-	-	-	-	-	-	-	4	8	10
CDI	0	1	1	0	1	3	2	6	2	4	7
Fin de collab. pour install.	0	0	0	0	1	1	2	7	0	1	8
Prolongations	5	4	1	5	4	7	5	10	11	7	5
<b>Total</b>	<b>5</b>	<b>5</b>	<b>2</b>	<b>5</b>	<b>6</b>	<b>11</b>	<b>9</b>	<b>23</b>	<b>17</b>	<b>20</b>	<b>29</b>

*La collaboration a été faite pour permettre une installation à venir. Cette année 2020, on voit qu'il y a eu 8 installations à partir de cette collaboration, ceci n'est pas négligeable.*

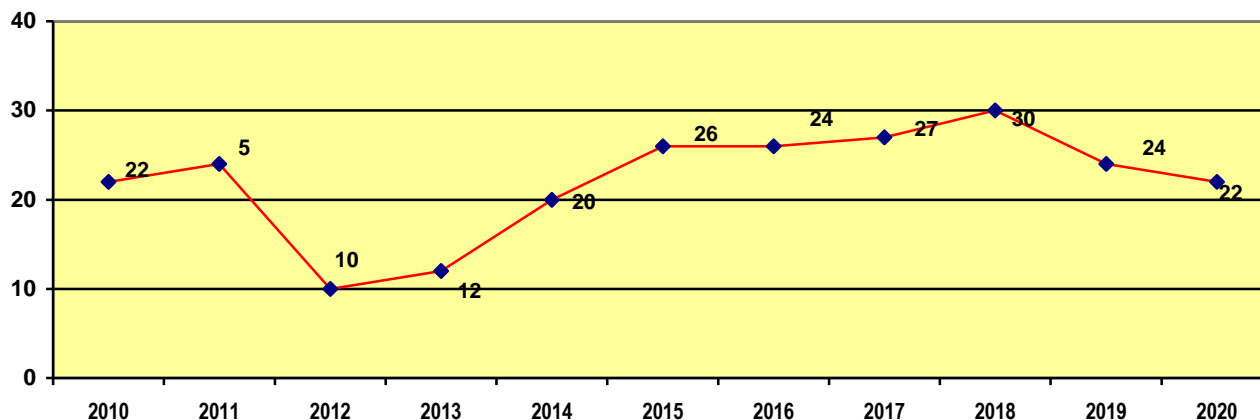
## Arrivée de médecins généralistes en installation

*Il y a environ 15 installations par an de 2013 à 2019. Cette année 12, mais 8 sur les 12 sont dépendantes d'une collaboration libérale.*



## Départ des Médecins généralistes installés

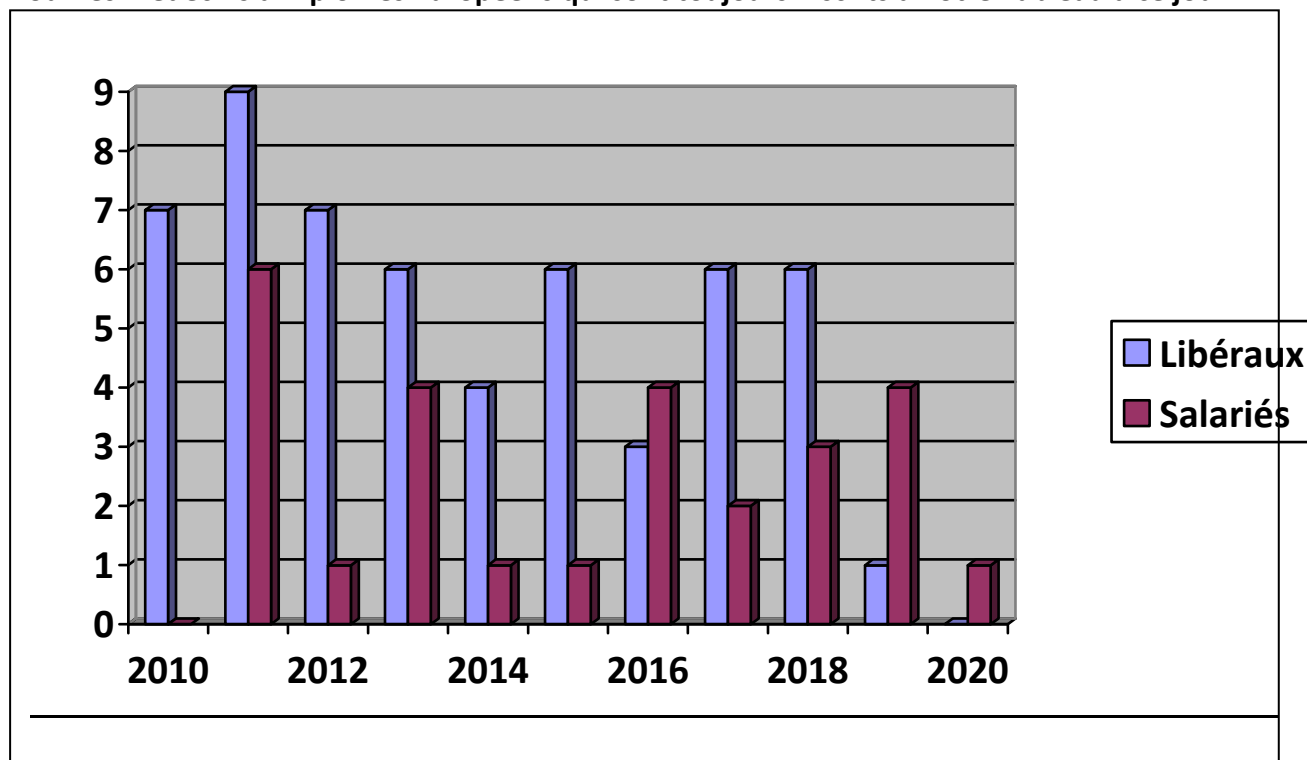
De 2015 à 2019, les chiffres restent importants autour de 25 départs.  
 Cette année, les départs ont diminué à 22.



## Médecins à Diplômes Européens

Au 1<sup>er</sup> janvier 2017, il y avait 49 médecins à Diplômes Européens (Libéraux et Hospitaliers) qui exercent en Vendée. Depuis 3 ans, nous n'avons plus d'installation de médecins à diplôme Européens. On ne peut plus compter sur leur présence pour améliorer la densité médicale.

**Pour les médecins à Diplômes Européens qui sont toujours inscrits à notre Tableau à ce jour**



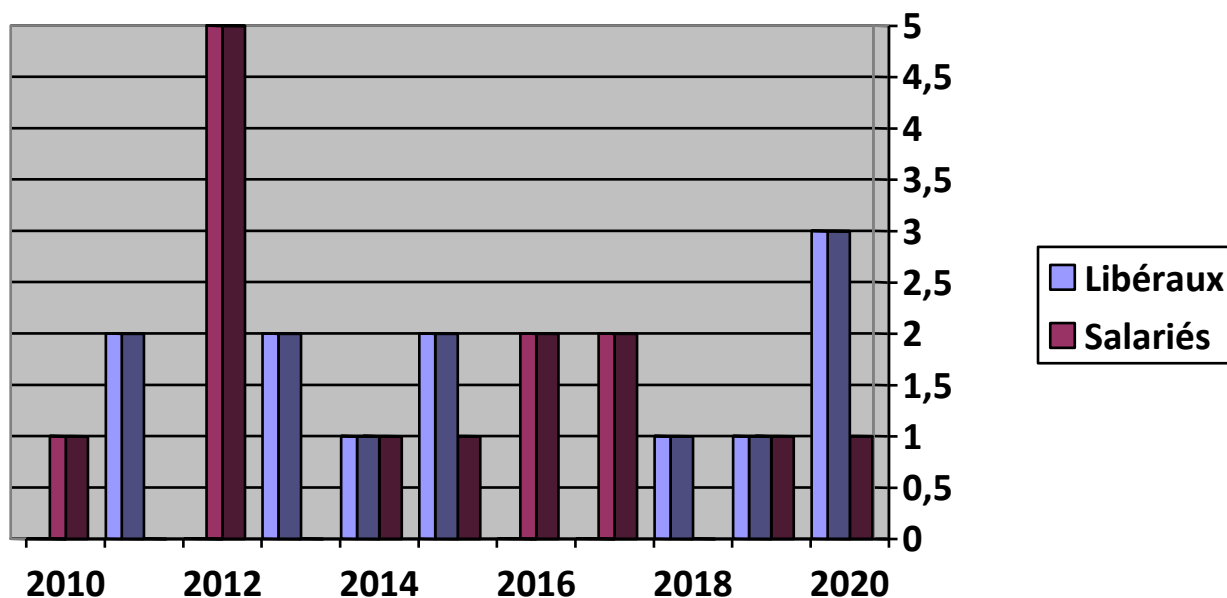
Concernant les libéraux, les inscriptions se sont déroulées comme ceci :

- 9 inscriptions en 2011
- 7 inscriptions en 2012
- 6 inscriptions en 2013
- 4 inscriptions en 2014
- 6 inscriptions en 2015
- 3 inscriptions en 2016
- 6 inscriptions en 2017
- 0 inscription en 2018
- 1 inscription en 2019
- 0 inscription en 2020

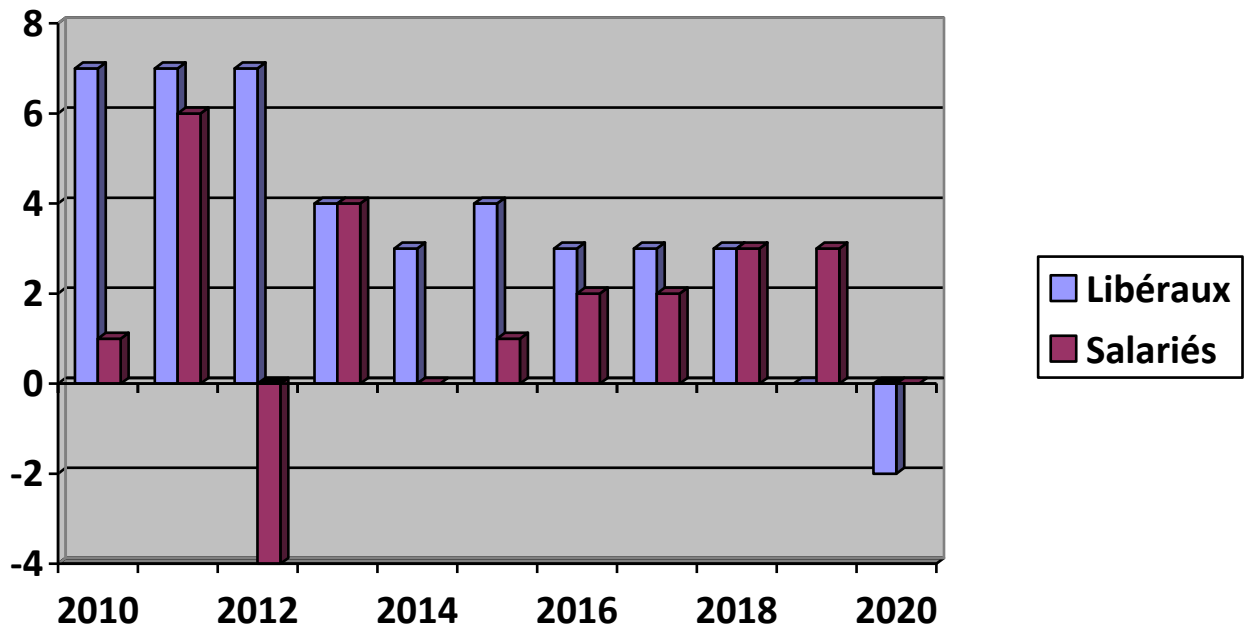
Concernant les inscriptions des salariés :

- 6 inscriptions en 2011
- 1 inscription en 2012
- 4 inscriptions en 2013
- 1 inscription en 2014
- 1 inscription en 2015
- 4 inscriptions en 2016
- 2 inscriptions en 2017
- 1 inscription en 2018
- 4 inscriptions en 2019
- 1 inscription en 2020

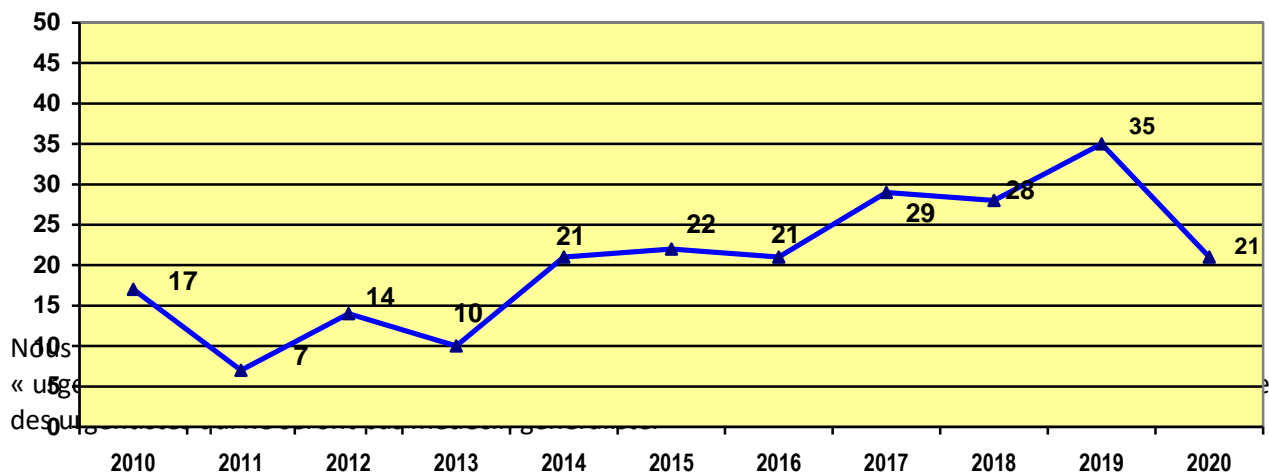
**Pour les médecins à Diplômes Européens partis de la Vendée**



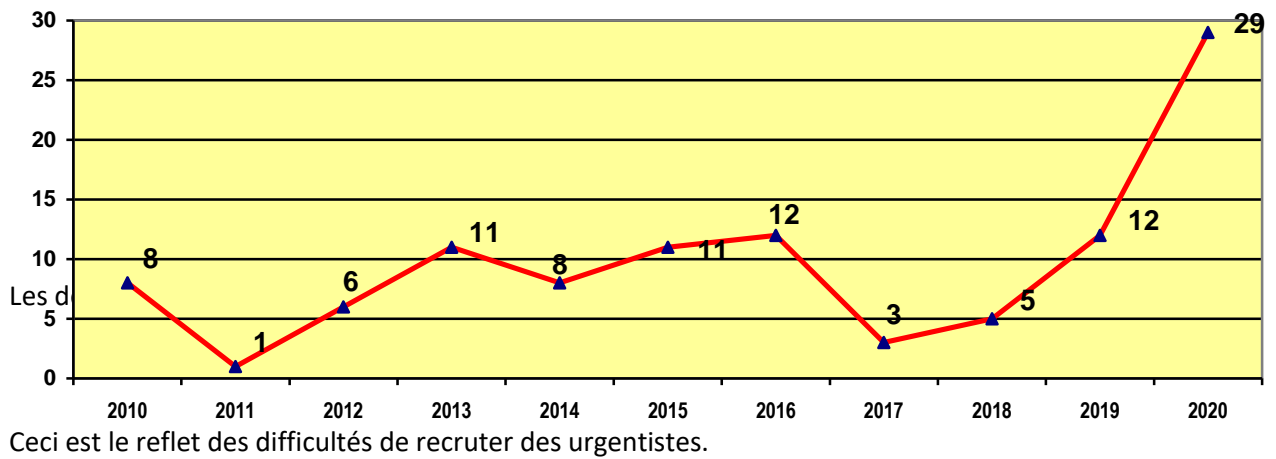
Solde des médecins libéraux et salariés



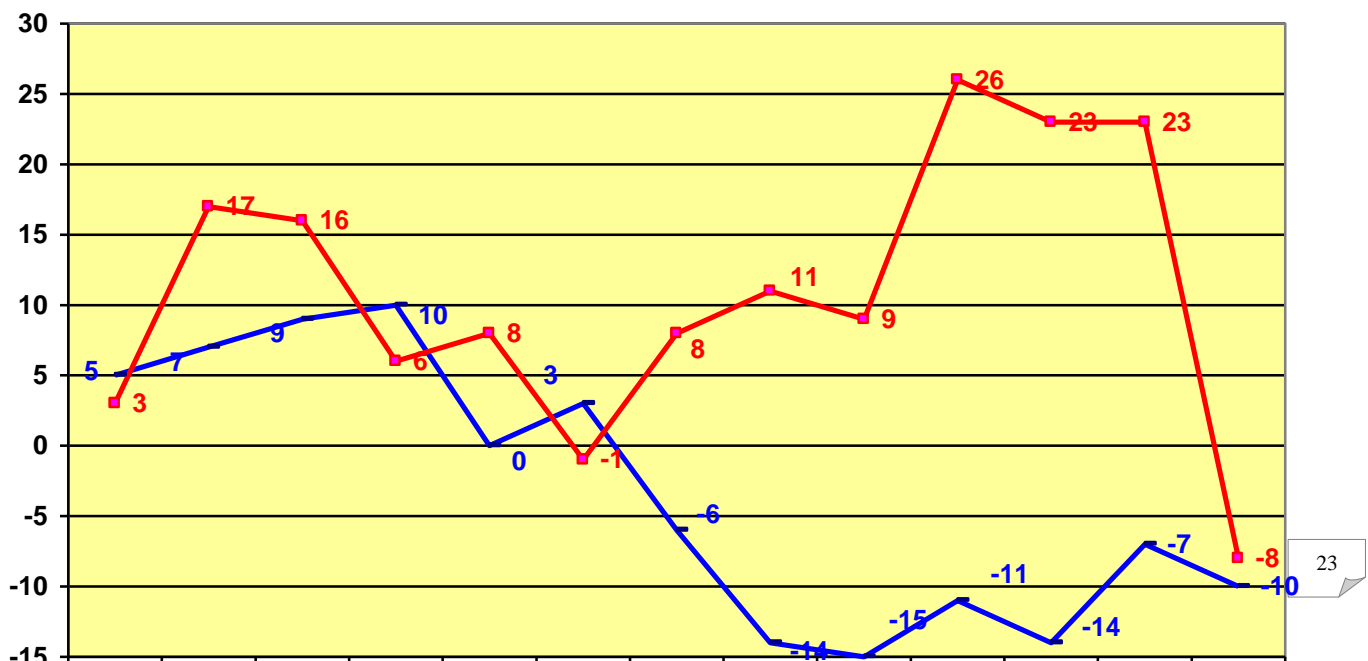
## Arrivée des Médecins Généralistes salariés (Correspond le plus souvent à des urgentistes)



## Départs des Médecins Généralistes salariés



## Comparaison du solde des Médecins Généralistes salariés et des Médecins Généralistes libéraux entre 2008 et 2019



*La diminution des médecins généralistes libéraux continue. On voit que la baisse des médecins salariés va peser.*

## Changement d'activité des médecins généralistes installés

*Les départs en retraite sont restés supérieurs à 20 pendant 5 ans soit 112 médecins sont partis à la retraite. Cette année le nombre de départs en retraite est descendu à 13.*

*Il est difficile de savoir si cette diminution sera passagère ou non car l'âge moyen reste le même.*

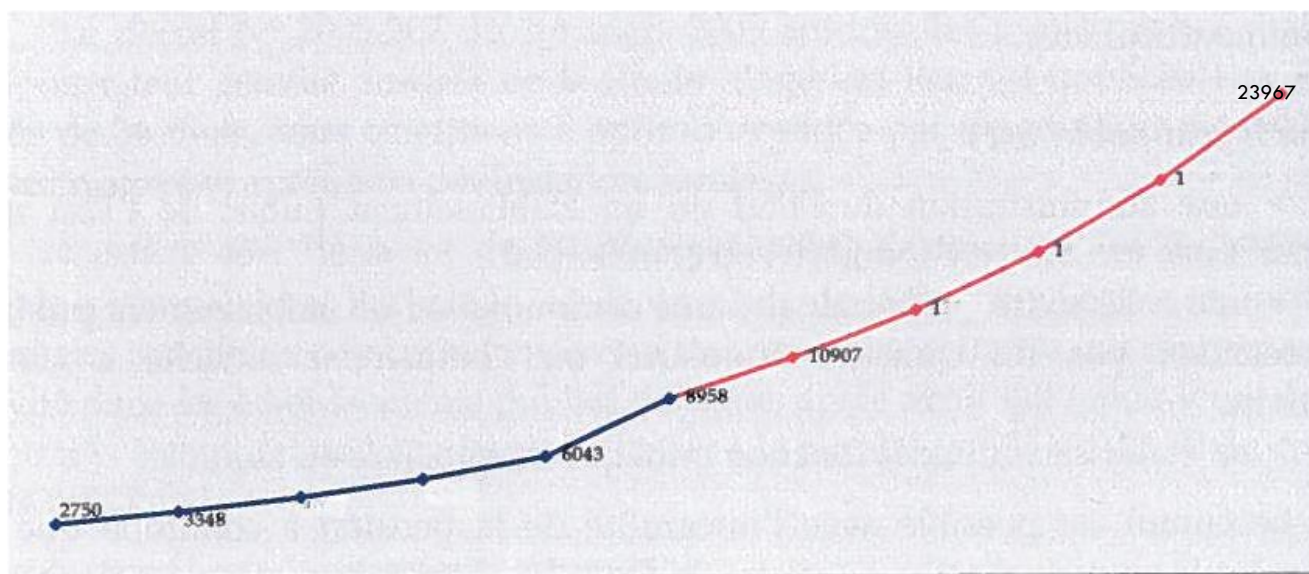
*Enfin, environ 3 à 5 médecins changent de département d'exercice tous les ans.*

	2010	2011	2012	2013	2014	2015	2016	2017	2018	2019	2020
Changement de département	5	5	7	5	5	7	5	3	3	5	2
Changement d'activité	7	8	6	8	4	10	9	4	4	0	0
Retraités	10	23	10	10	20	24	26	22	20	13	22
Médecins décédés	1	0	1	3	2	4	0	1	0	0	1
Cessation d'activité	4	4	4	4	4	5	3	4	5	6	4
<b>TOTAL</b>	<b>27</b>	<b>40</b>	<b>28</b>	<b>30</b>	<b>35</b>	<b>50</b>	<b>43</b>	<b>34</b>	<b>32</b>	<b>24</b>	<b>31</b>



*Dans ce tableau, les retraités-actifs ne sont pas comptabilisés. Le nombre de départs reste plus important que le nombre d'arrivées.*

## Les retraités actifs



Source : Atlas de la démographie médicale en France – Situation au 1<sup>er</sup> janvier 2012 –Tome 1- CNOM

*Depuis la loi de 2009, on voit que de nombreux médecins sont dit « retraités » mais restent actifs et ont participé massivement à la vaccination anti-COVID.*

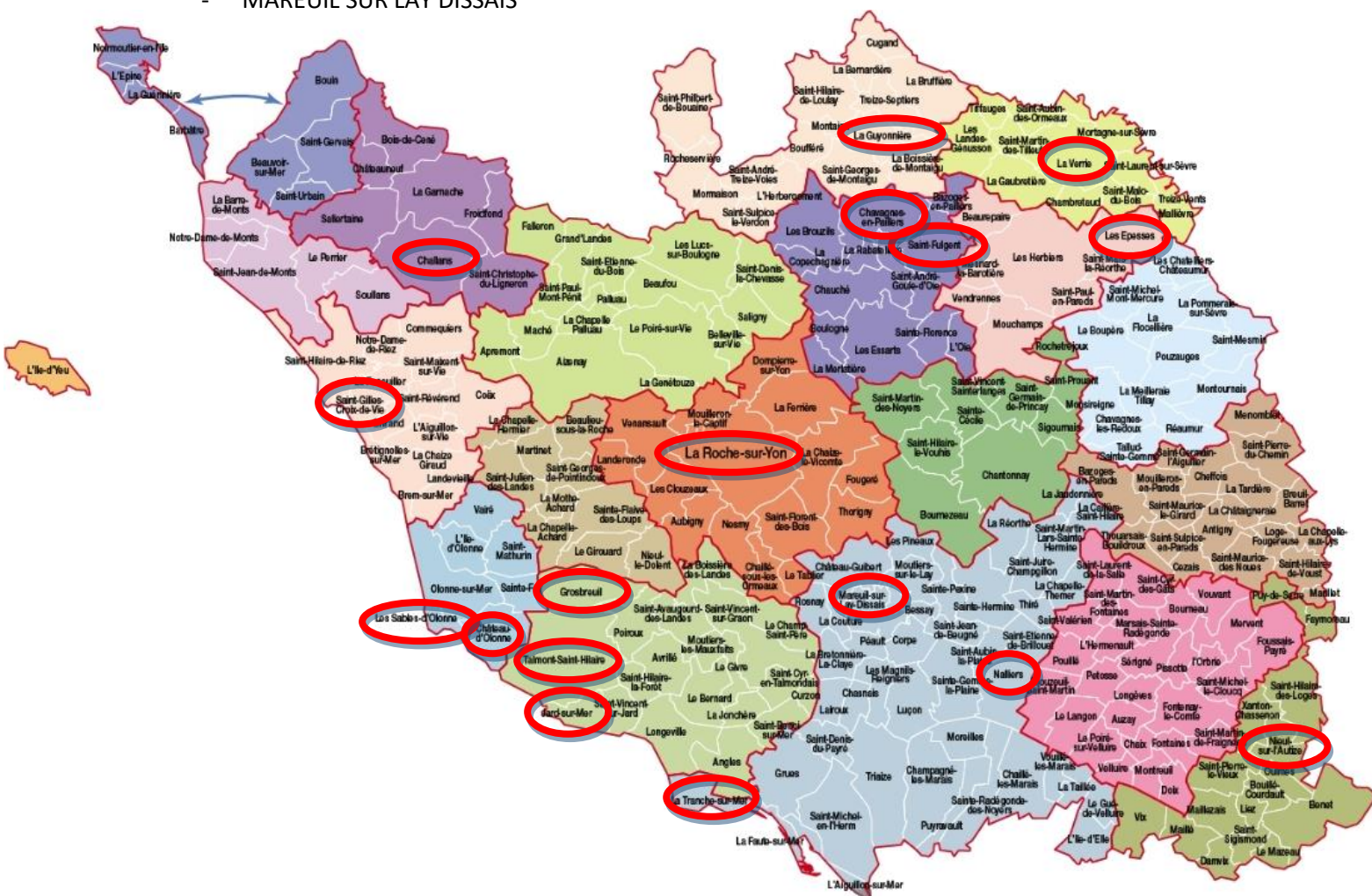
*Depuis 2009, le nombre de retraités actifs est passé en France de 8 958 en 2012 à 23 967. Les Pays de la Loire sont au-dessus de la moyenne nationale.*

# Installation

Il semble que les installations privilégient le Nord du département et l'axe La Roche – Les Sables.

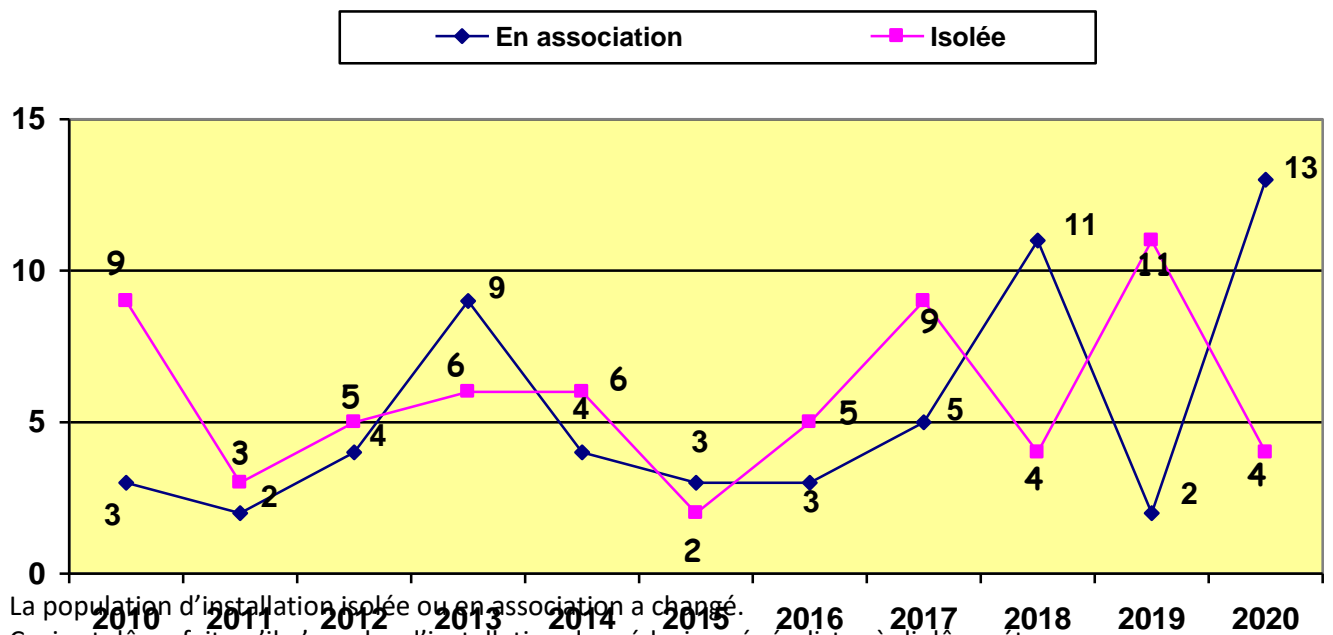
Les lieux d'installation pour l'année 2019 sont les communes suivantes :

- TALMONT SAINT HILAIRE (x2)
- LA ROCHE SUR YON (x2)
- NALLIERS
- LA TRANCHE SUR MER
- NIEUL SUR L'AUTISE
- CHALLANS (x2)
- LA VERRIE
- SAINT FULGENT
- MAREUIL SUR LAY DISSAIS
- LES SABLES D'OLONNE (x3)
- LES EPESES
- LA GUYONNIERE
- GROSBREUIL
- JARD SUR MER
- SAINT GILLES CROIX DE VIE
- CHATEAU D'OLONNE
- CHAVAGNES EN PAILLERS



Le Sud Vendée reste le territoire le plus touché par la désertification de médecins généralistes.

## Installation en association ou isolée sans succession

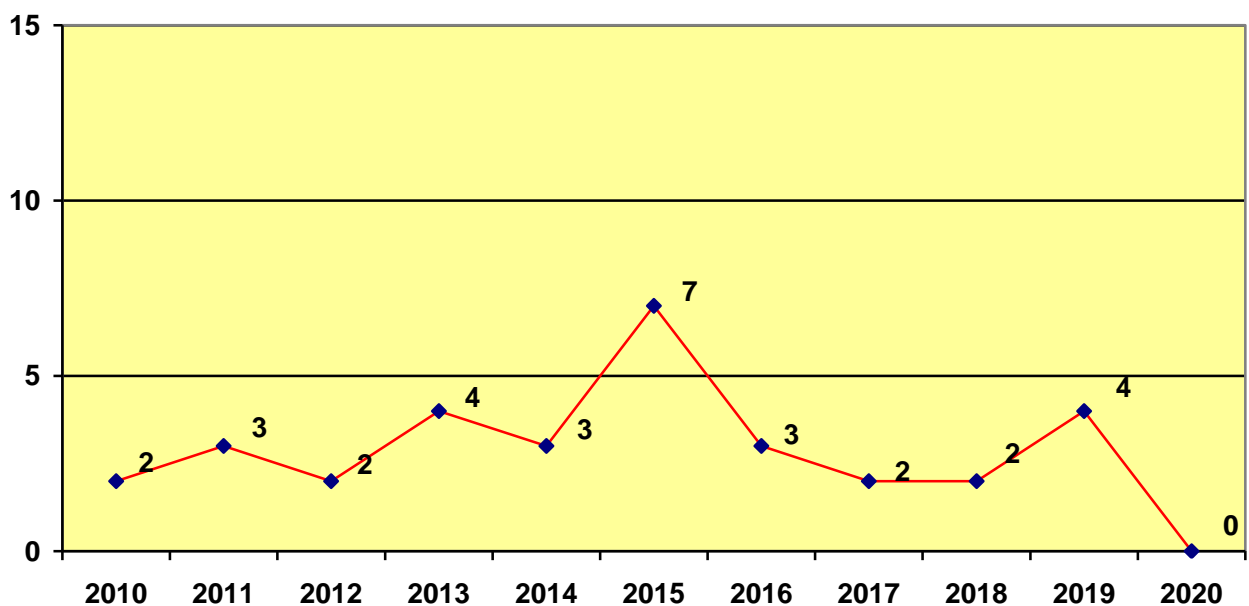


La population d'installation isolée ou en association a changé.  
Ceci est dû au fait qu'il n'y a plus d'installation de médecins généralistes à diplôme étranger.  
De plus, les collaborations se font toujours en association.

## Installation en succession

Alors que l'on avait peu de succession, l'année 2015 a été marquée par un retour qui ne compense pas les départs en retraite.

Depuis nous n'avons plus de succession.



## Installation selon le sexe

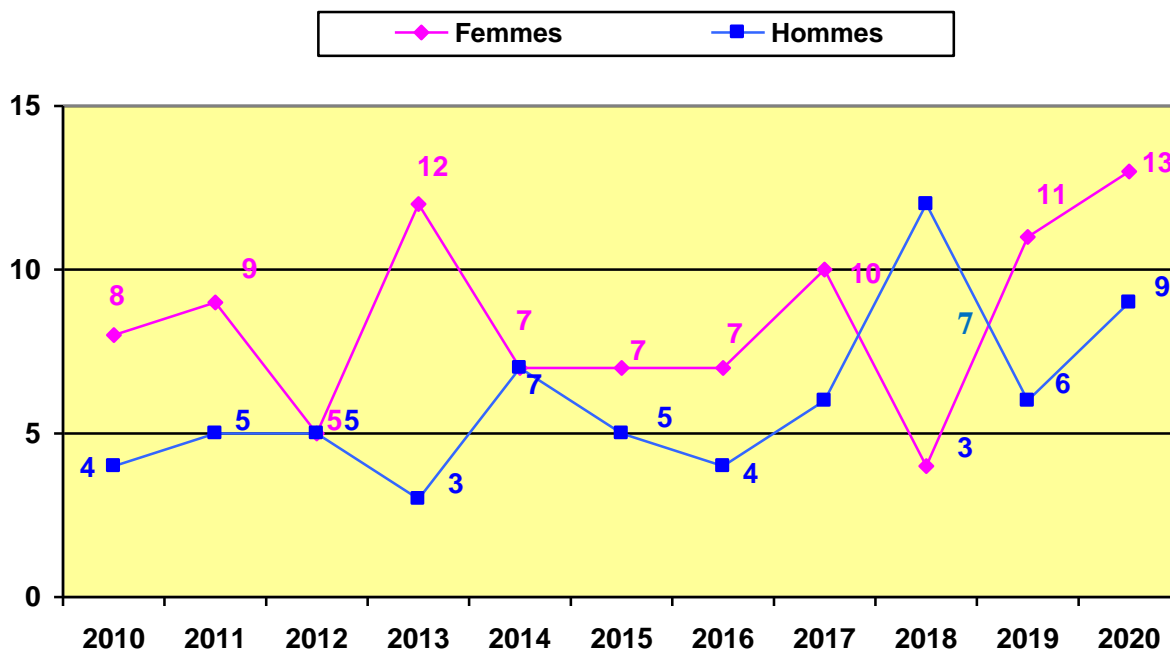
On voit que jusqu'en l'an 2000, les jeunes femmes s'installaient en association et souvent à mi-temps.

Actuellement, elles s'installent autant que les jeunes hommes.

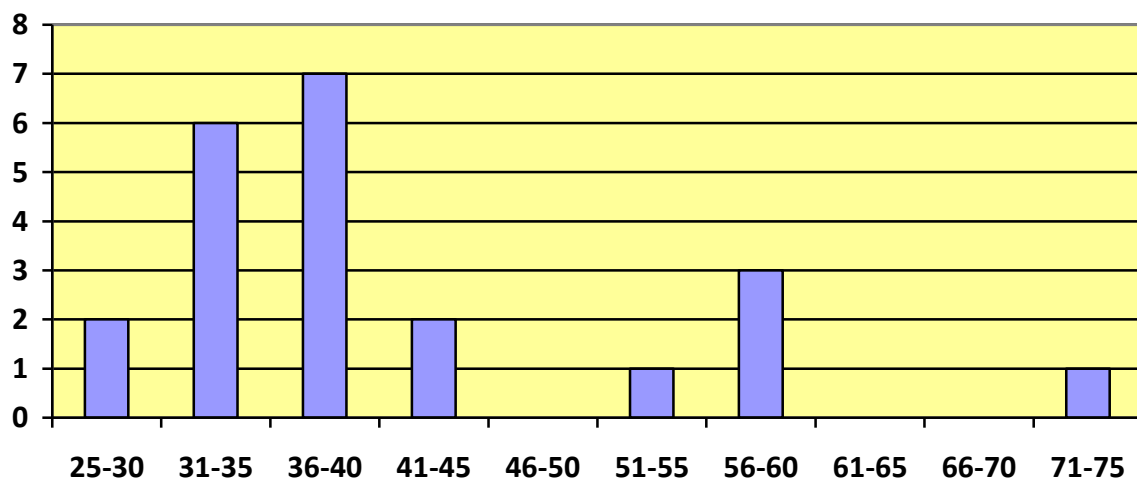
Entre 2009 et 2017, des médecins femmes Roumains se sont installés modifiant les éléments. Depuis, il n'y a plus d'installation à diplôme étranger.

Ceci est à mettre en perspective avec les promotions de jeunes médecins. Elles sont en majorité féminines, entre 70 et 80 %, et seul un petit nombre, 20 %, a l'intention de s'installer. Enfin, les postes d'internat de médecine générale ne sont pas tous pourvus.

Il a donc 13 hommes qui se sont installés pour 9 femmes en 2020, changeant les statistiques habituelles.

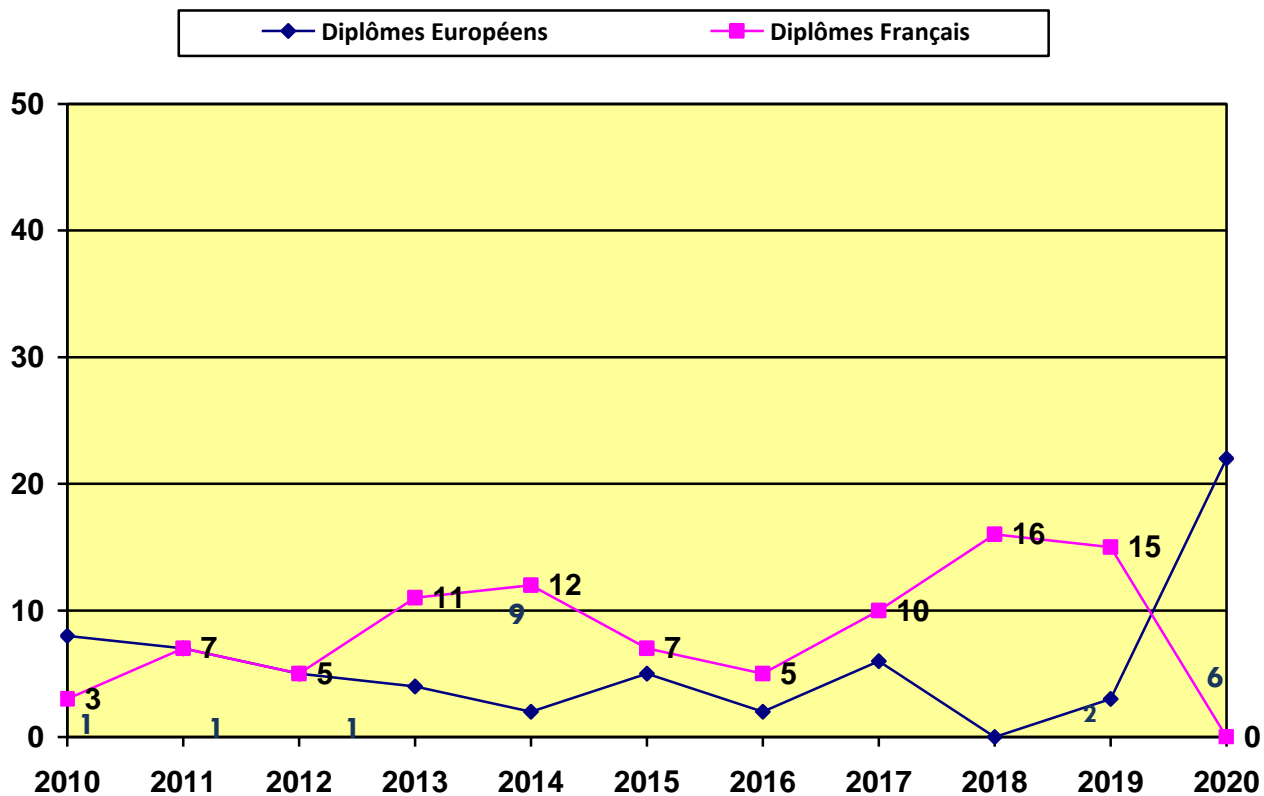


## Installation selon l'âge



*Cette année ce sont 17 médecins jeunes qui se sont installés sur 22.*

## Installation selon le diplôme



Depuis 2 ans, nous pouvons constater une inversion. Ce sont les médecins à diplôme français qui s'installent.

### ORIGINE DIPLOME

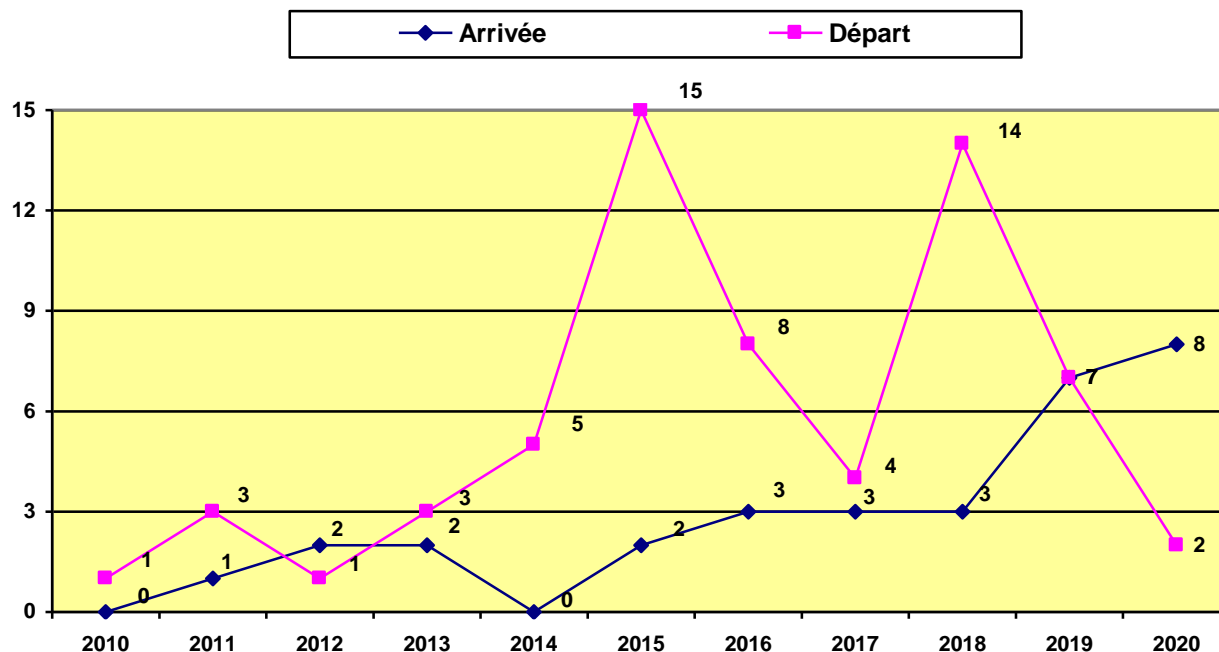
Département d'inscription	Hors France	Nantes + Angers	Autres CD
Loire-Atlantique	8%	85%	7%
Maine et Loire	16%	74%	10%
Mayenne	73%	18%	9%
Sarthe	48%	38%	14%
Vendée	46%	36%	18%
<b>Total</b>	<b>21%</b>	<b>70%</b>	<b>9%</b>

## Installation sur la ROCHE-SUR-YON

Les étudiants s'installent d'abord dans les villes universitaires.

- ce qui leur permet de ne pas faire de garde ou très peu
- et, surtout, permet de fermer son cabinet à l'heure ou le jour que l'on veut sans chercher un remplaçant du fait surtout de l'existence d'un SOS MEDECINS, qui n'existe pas en Vendée.

La situation s'est nettement dégradée depuis 2014 avec un pic de départ important en 2018, semblable à 2016. Dans l'année 2019, on atteint l'équilibre entre arrivée-départ. Cette année, nous aurons eu une éclaircie.



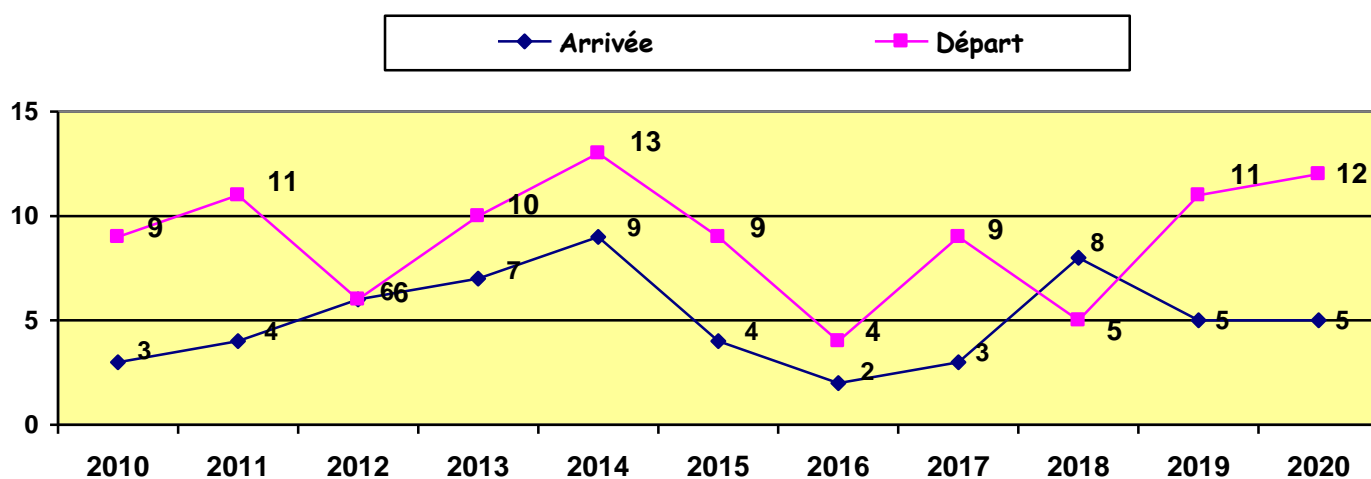
## Installation sur la côte vendéenne et les îles

Pour la côte vendéenne, la situation s'est légèrement améliorée grâce à l'île d'Yeu. Ce n'est pas le cas ailleurs.

Si l'augmentation de population reste aussi importante, les soucis se font sentir surtout que la population est souvent âgée. Sur la côte il n'est pas rare d'avoir jusqu'à 50% de personnes de plus de 60 ans.

Il en est de même dans l'environnement des Sables d'Olonne.  
On a eu depuis 2 ans une accentuation des départs.

Actuellement, le problème est moindre sur les Iles.



## Pour le bocage et le sud Vendée

La situation se stabilise depuis 2 ans mais la diminution des installations avait commencé dès 1995.

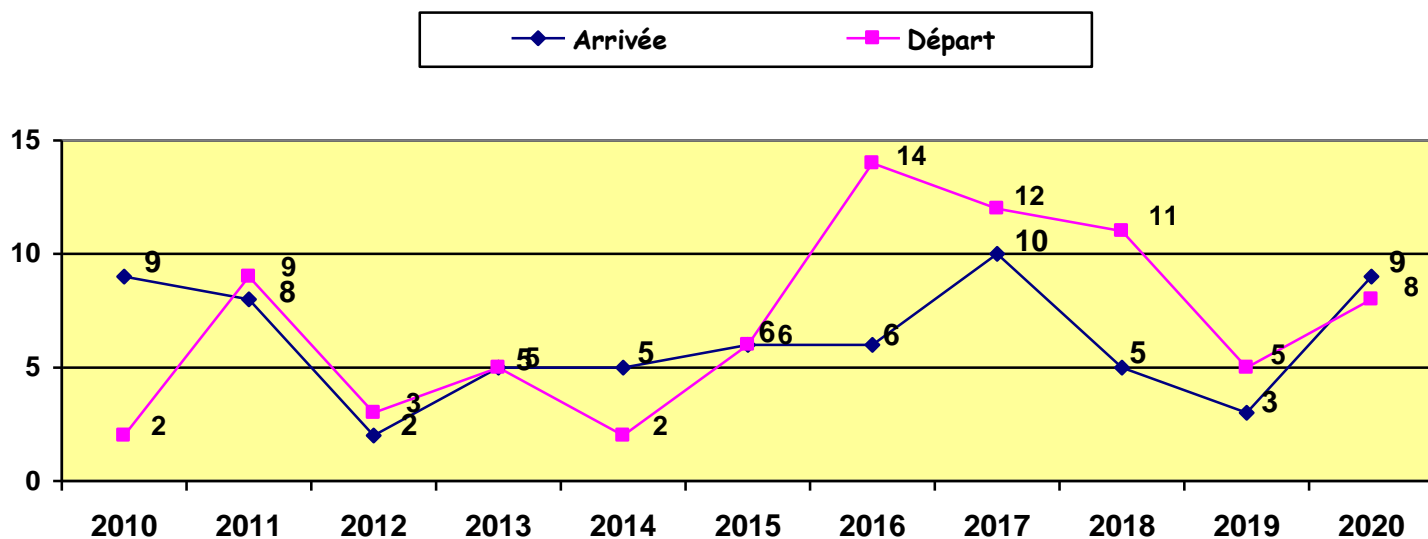
- Dans l'Est Vendéen et Nord, où la population est active, jeune et s'accroît, les médecins vieillissent, la situation est difficile.



- Dans le sud Vendée, la densité médicale est très faible, les médecins sont souvent âgés (Luçon – Fontenay le Comte), même si la population générale n'augmente pas, les difficultés sont grandes.

On peut noter que les médecins s'installent, avant tout, là où la densité médicale est forte, devant le risque de travailler trop, sans temps libre ou disponibilité pour travailler à temps partiel, sauf en 2010 par l'arrivée de médecins à diplôme étranger.

Dans cette région, on voit un médecin pour plus de 3000 habitants dans 3 communes.



La médecine libérale (généralistes et spécialistes) peine à trouver des successeurs ou des remplaçants :

L'installation n'est plus une priorité pour les jeunes médecins.

Ceci est partout en France, en ville comme en campagne.

L'augmentation du numéris clausus n'a pas augmenté les chances d'avoir un médecin pour remplacer ceux qui partent.

On voit par exemple que sur 19 625 postes de Médecins généralistes ouverts aux épreuves classantes nationales.

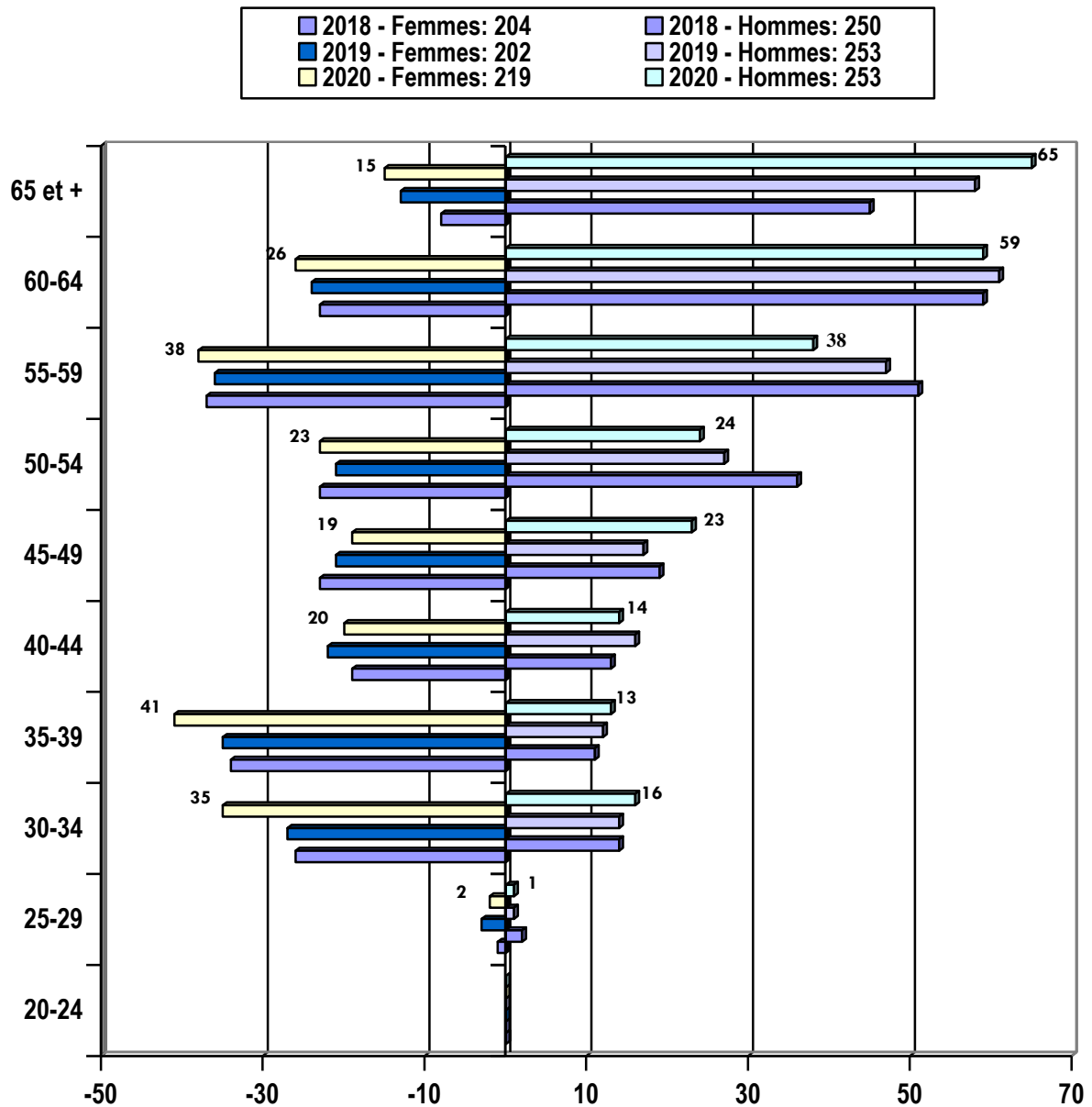
En 7 ans, de 2004 à 2010, seuls 5 503 Médecins ont exercé en libéral soit comme remplaçants soit en installation.

On sait aussi que seul 10% accepte l'installation soit 550 pour 7 ans. Ce qui fait par département et par an environ 7 à 8 médecins qui s'installent.

*On sait d'autre part que les jeunes médecins préfèrent les départements où ils ont été formés.*

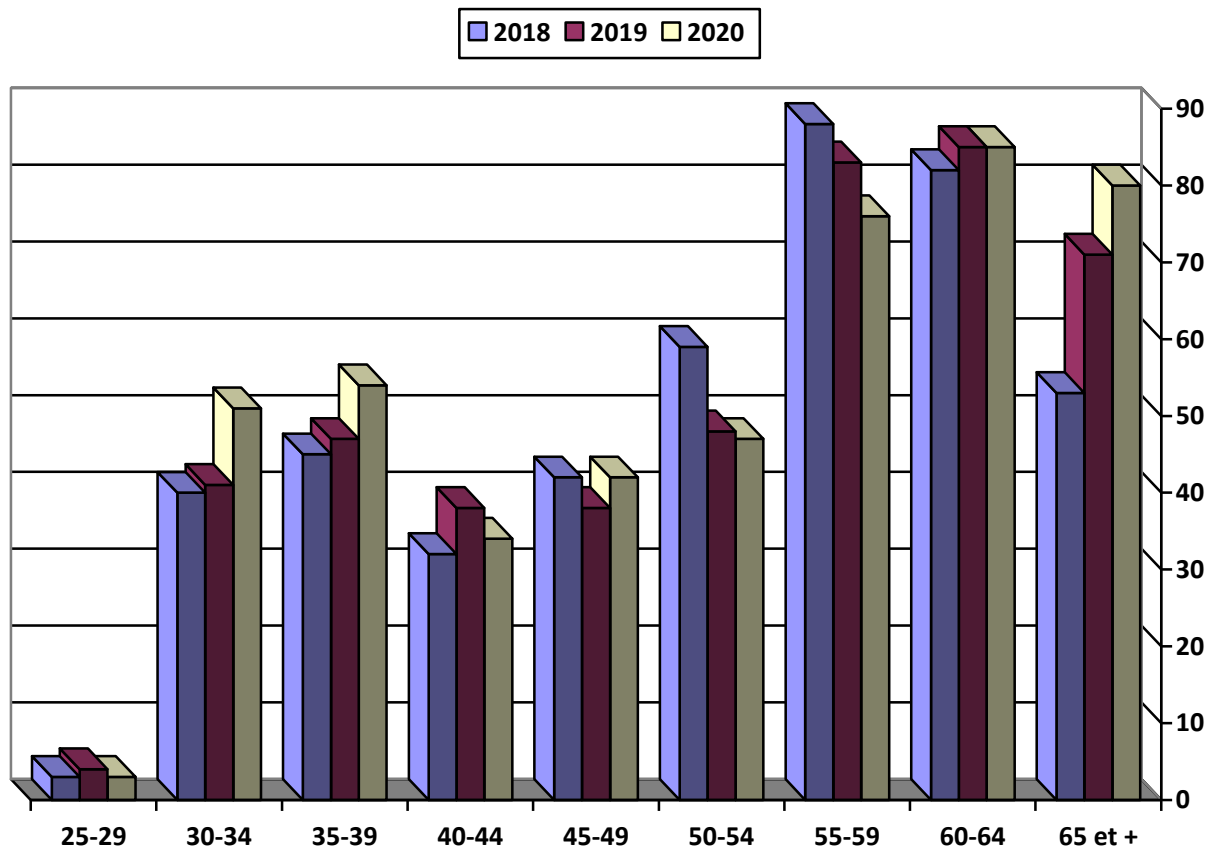
*Jusque-là les villes moyennes étaient épargnées, ce n'est plus le cas même sur le littoral.*

## **ANNEES 2018 – 2019 - 2020**



Les médecins de plus de 60 ans sont les plus nombreux et prennent leur retraite plus tard.  
 L'effectif des médecins de moins de 45 ans est faible et nettement féminine.  
 On voit une inversion homme-femme net autour de 50 ans.

## ANNEES 2018 – 2019 - 2020



*L'effectif des médecins généralistes diminue progressivement et par ailleurs, la cohorte des médecins continue de vieillir et malgré les départs en retraite, le nombre de médecins de 65 ans et plus augmente.*

## CONCLUSION

*Dans les 10 ans à venir, les zones fragiles à faible densité médicale vont probablement aggraver leur déficit et notamment dans le Sud-Vendée, plus particulièrement sur FONTENAY LE COMTE qui ne va pas bénéficier des aides contrairement à LUCON.  
Ceci entraîne une inégalité importante.*

*Les médecins vieillissent et la population augmente nettement.*

*Un regroupement et une mutualisation du travail paraissent inéluctables afin de concilier le devoir aux patients, la qualité de vie du médecin et le temps passé aux soins.*

*Il est plus que probable que les prochains CPTS ne modifieront pas l'évolution démographique et risquent de demander plus aux praticiens installés en diminuant le temps passé auprès de leurs patients.*